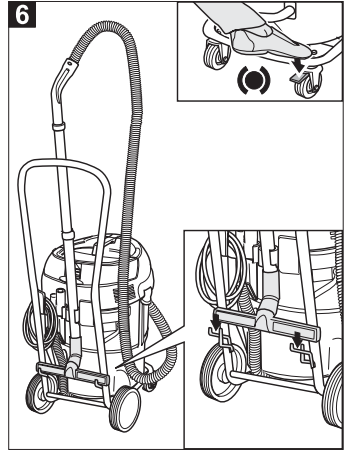
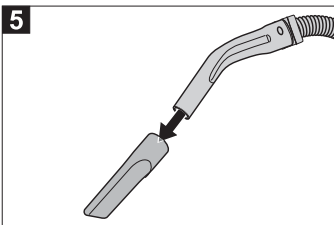
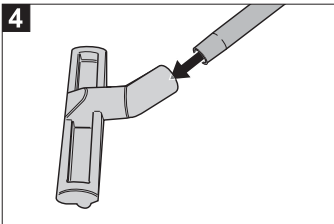
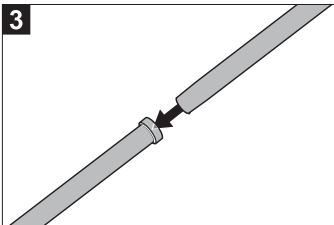
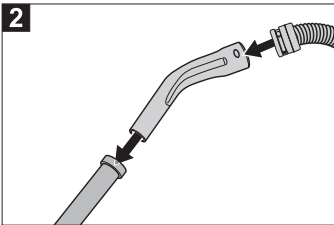
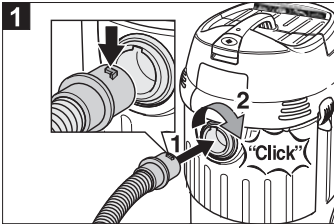
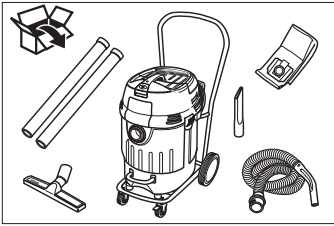


# Recover 17



|          |    |
|----------|----|
| English  | 3  |
| Français | 9  |
| Español  | 16 |





# IMPORTANT SAFETY INSTRUCTIONS

## READ ALL INSTRUCTIONS BEFORE USING THIS MACHINE.

- Inform your dealer immediately if there is any shipping damage.
- Completely remove the accessories from the box.
- This vacuum is not suitable for sucking up hazardous dusts as asbestos. Please consult your Windsor branch or your Windsor dealer with regard to such applications.
- Only operate the vacuum from a grounded outlet. Refer to the Technical data for the necessary main fuse.

When using an electrical machine, basic precautions should always be followed, including the following: This vacuum is intended for commercial use.

- 1 DISCONNECT VACUUM CLEANER FROM POWER CIRCUIT before removing the cover, performing maintenance work, and when not in use.
- 2 DO NOT LEAVE the machine unattended when plugged in.
- 3 ALWAYS CHECK THE POWER SUPPLY CORD for damage or signs of any aging before each use.
- 4 DO NOT PULL OR CARRY VACUUM CLEANER BY CORD. Do not close door on cord or pull cord around sharp edges.
- 5 KEEP CORD AWAY FROM HEAT AND OIL. Do not leave cord lying around after job is complete. It can become a tripping hazard.
- 6 DO NOT RUN VACUUM OVER CORD.
- 7 TURN SWITCH TO OFF before unplugging power supply cord.
- 8 DO NOT UNPLUG BY PULLING CORD. To unplug, grasp plug, not cord.
- 9 DO NOT GRASP PLUG WITH WET HANDS.
- 10 A DAMAGED CORD OR PLUG should only be replaced by an authorized service center representative. DO NOT ATTEMPT TO REPAIR POWER CORD.
- 11 TO AVOID SHOCK, do not expose to rain. Store indoors.
- 12 USE ONLY AS RECOMMENDED BY THIS MANUAL. Use only with recommended attachments.
- 13 KEEP HAIR, CLOTHING, LOOSE JEWELRY, FINGERS and all parts of the body away from openings and moving parts.
- 14 DO NOT BLOCK OR OBSTRUCT OPENINGS. Keep openings free of lint, hair, dust, and anything that restricts air flow.
- 15 DO NOT PICK UP ANYTHING THAT IS BURNING, smoldering, or smoking such as matches, cigarettes, or hot ashes.
- 16 DO NOT USE TO VACUUM COMBUSTIBLE EXPLOSIVE MATERIALS, such as coal, grain, and other finely divided combustible material.
- 17 DO NOT USE TO VACUUM COMBUSTIBLE, hazardous, toxic, or carcinogenic materials, including gasoline, diesel fuel, acetone, paint thinner, heating oils, undiluted acids and solvents, pesticides, and asbestos.
- 18 USE RECOMMENDED FILTERS when vacuuming drywall materials.
- 19 DO NOT USE WITHOUT FILTER and/or dust bag in proper place.
- 20 DO NOT ALLOW VACUUM CLEANER TO BE USED AS A TOY. Keep children away from Vacuum Cleaner.
- 21 DO NOT LEAVE UNATTENDED while Vacuum Cleaner is running.
- 22 DO NOT USE IF CORD, PLUG, FILTER, OR VACUUM CLEANER IS IN POOR CONDITION. If the Vacuum Cleaner has been dropped, damaged, exposed to weather, or dropped into water; have it checked by an authorized service .

- 23 ALWAYS USE EYE PROTECTION when operating Vacuum Cleaner.
- 24 USE EXTRA CAUTION when operating on stairs.
- 25 STAY ALERT! Do not use Vacuum Cleaner when you are tired or under the influence of drugs, alcohol or medication.

## **SAVE THESE INSTRUCTIONS**

**This vacuum is intended for commercial use.**

### **Servicing of double-insulated machines**

In a double-insulated machine, two systems of insulation are provided instead of grounding. No grounding means is provided on a double-insulated machine, nor should a means for grounding be added to the machine. Servicing a double-insulated machine requires extreme care and knowledge of the system, and should be done only by qualified service personnel. Replacement parts for a double-insulated machine must be identical to the parts they replace.



Please read and comply with these instructions prior to the initial operation of your appliance. Retain these operating instructions for future reference or for subsequent possessors.

- The non-compliance of the operating and safety instructions may lead to damages of the machine and to dangers for the operator and other persons.
- In case of shipping damage inform vendor immediately.

## Contents

|                             |   |
|-----------------------------|---|
| Environmental protection    | 5 |
| Proper use                  | 5 |
| Start up                    | 5 |
| Operation                   | 7 |
| Shutting down               | 7 |
| Maintenance and care        | 7 |
| Troubleshooting             | 8 |
| Accessories and Spare Parts | 8 |

## Environmental protection

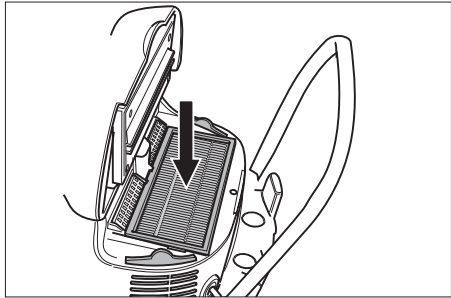
|  |   |
|--|---|
|  | <p>The packaging material can be recycled. Please do not throw the packaging material into household waste; please send it for recycling.</p>   |
|  | <p>Old machines contain valuable materials that can be recycled; these should be sent for recycling. Batteries, oil, and similar substances must not enter the environment. Please dispose of your old machines using appropriate collection systems.</p> |

## Proper use

- The machine is meant for dry and wet cleaning of floors and walls.
- This machine is suited for the commercial use, e.g. in hotels, schools, hospitals, factories, shops, offices, and rental companies.

## Start up

### Dry vacuum cleaning

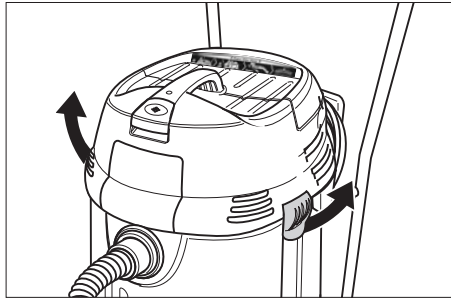


#### **Warning**

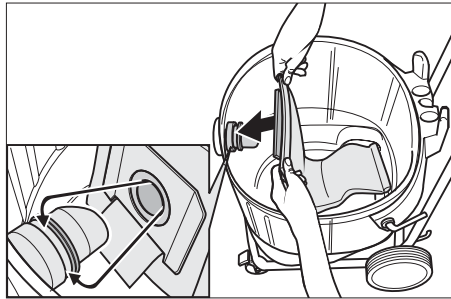
The flat pleated filter must always be in place while vacuuming.

- When vacuuming fine dust, you may also use an additional paper filter bag or a membrane filter (special accessory).

#### Inserting the paper filter bag



→ Release and remove the vacuum head.

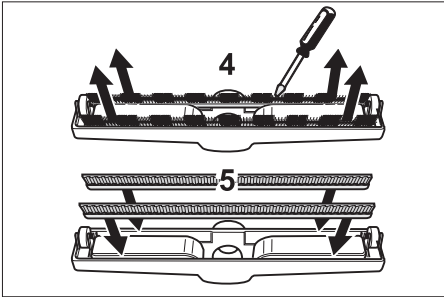


→ Insert the paper filter bag or the membrane filter (special attachment).

→ Insert and lock the vacuum head.

## Wet vacuum cleaning

### Inserting the squeegee blades

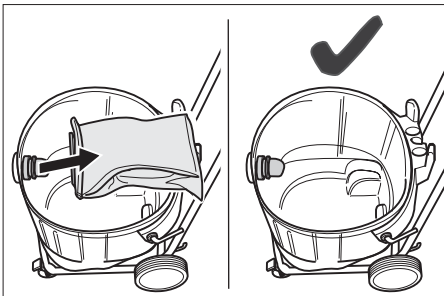


- Remove the brush strips (4).
- Insert the squeegee blades (5).

#### Note

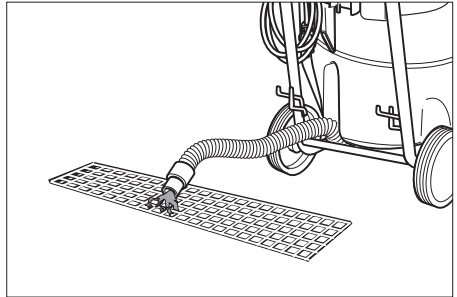
The structured side of the squeegee blades must point outwards.

### Remove the paper filter bag



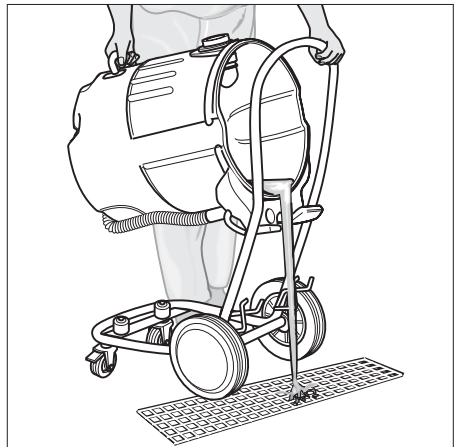
- If the appliance is used to vacuum wet dirt the paper filter bag or the membrane filter (special accessory) must always be removed.
- It is recommended to use a special filter bag (wet) (see Filter systems).

### Drain off dirty water



- Drain off dirty water through the drainage hose.

### Emptying the container fully



- Lock parking brake.
- Hold the container at the handle and tilt it by raising it.
- Empty the container fully.

#### Notes

##### ⚠ Warning

The flat pleated filter must always be in place while vacuuming.

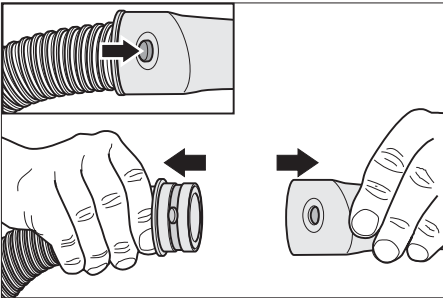
- If the maximum liquid level is reached the appliance will turn off automatically.

#### Note

After switching off the device empty the container. This switch-off resets the automatic switching off process.

- In case of non-conductive liquids (such as emulsion drilling fluids, oils, and greases) the appliance is not turned off when the container is full. The filling level must be continuously monitored and the container must be emptied in time.
- If desired, the appliance can be retrofitted with a switch-off mechanism for non-conducting liquids.
- After having completed the wet vacuum operation clean the flat pleated filter, the electrodes and the container and let dry.

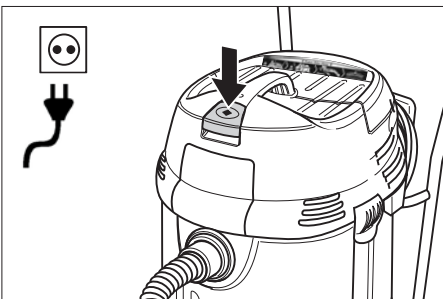
### Clip connection



The suction hose is equipped with a clip system. All C-40/C-DN-40 accessories can be connected.

### Operation

#### Turning on the Machine



- ➔ Plug in the main plug.
- ➔ Turn on the machine.

### Shutting down

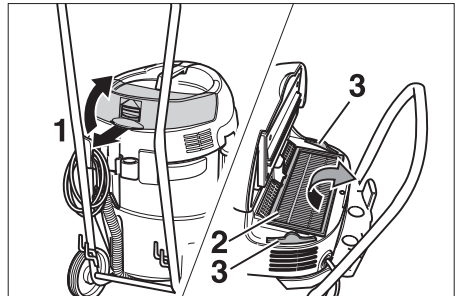
- ➔ Turn off the machine.
- ➔ Pull out the electrical plug.
- ➔ Empty the container.
- ➔ Vacuum and wipe the machine inside and outside.
- ➔ Wind up the suction hose and mains cable.
- ➔ Place the machine in a dry room and secure it from unauthorized use.

### Maintenance and care

#### ⚠ Warning

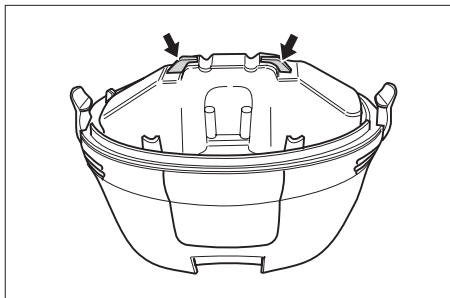
First remove the mains plug before doing any job on the vacuum cleaner.

#### Replacing the flat-fold filter and the exhaust filter



- ➔ Open filter door.
- ➔ Replace the flat pleated filter.
- ➔ Replace the exhaust filter.
- ➔ Close the filter door, it must lock into place.

## Cleaning the electrodes



- Release and remove the vacuum head.
- Clean the electrodes.
- Insert and lock the vacuum head.

## Troubleshooting

### Vacuum motor does not run

- Check cables, plugs, fuse, socket and electrodes.
- Turn on the machine.

### Suction turbine turns off

- Empty the container.

### Suction turbine does not start again after the container has been emptied

- Turn off the appliance and wait for 5 seconds, turn it on again after 5 seconds.
- Clean the electrodes as well as the space between the electrodes.

### Vacuum capacity decreases

- Remove blockages in the suction nozzle, suction tube, suction hose, or flat pleated filter.
- Exchange the paper filter bag.
- Ensure the filter cover properly locks into place.
- Clean or replace the membrane filter (special accessory).
- Replace the flat pleated filter.
- Check drain pipe for leaks.

### Dust comes out while vacuuming

- Check for proper installation of the flat pleated filter.
- Replace the flat pleated filter.

### Automatic shut-off (wet vacuum cleaning) does not react

- Clean the electrodes as well as the space between the electrodes.
- Continuously check the filling level in case of non-conductive liquid.

## Accessories and Spare Parts

- Only use accessories and spare parts which have been approved by the manufacturer. The exclusive use of original accessories and original spare parts ensures that the appliance can be operated safely and troublefree.
- At the end of the operating instructions you will find a selected list of spare parts that are often required.



## RÈGLES IMPORTANTES

### OBSERVEZ LES POINTS SUIVANTS AVANT LA MISE EN SERVICE DE L'ASPIRATEUR.

- En cas de dommages dus au transport, veuillez en informer immédiatement votre revendeur.
- Sortir tous les accessoires du carton.
- L'aspirateur ne convient pas pour aspirer des poussières nocives comme p. ex. l'amiante. Pour de telles applications, veuillez vous adresser à votre représentation Windsor ou à votre revendeur Windsor.
- Ne brancher l'aspirateur qu'à une prise de courant de sécurité conforme. Fusible nécessaire, voir les caractéristiques techniques.

Lorsque vous utilisez un appareil électrique, vous devez prendre certaines précautions de base, dont la suivante: Cet aspirateur est conçu pour l'usage professionnel.

- 1 DÉBRANCHER L'ASPIRATEUR avant d'enlever le couvercle, d'effectuer tout entretien et lorsqu'il n'est pas utilisé.
- 2 Ne laissez pas l'appareil sans surveillance tant qu'il est branché.
- 3 TOUJOURS VÉRIFIER QUE LE CORDON D'ALIMENTATION n'est ni vieilli, ni abîmé, avant chaque usage.
- 4 NE PAS TRANSPORTER L'ASPIRATEUR OU LE TIRER PAR LE CORDON. Ne pas fermer de portes sur le cordon ou faire passer celui-ci sur des bords tranchants.
- 5 NE PAS METTRE LE CORDON À LA CHALEUR OU DANS DE L'HUILE. Ne pas laisser le cordon traîner par terre après la fin du travail. Il pourrait provoquer une chute.
- 6 NE PAS PASSER L'ASPIRATEUR SUR LE CORDON.
- 7 METTRE L'INTERRUPTEUR SUR avant de débrancher l'appareil.
- 8 NE PASTIRER SUR LE CORDON POUR DÉBRANCHER l'appareil. Tirer sur la prise.
- 9 NE PAS SAISIR LA PRISE AVEC DES MAINS MOUILLÉES.
- 10 SI LE CORDON OU LA PRISE EST ABÎMÉ, le faire remplacer par un agent d'un centre de service agréé uniquement. NE PAS ESSAYER DE RÉPARER SOI-MÊME.
- 11 POUR ÉVITER TOUT CHOC ÉLECTRIQUE, ne pas laisser l'appareil sous la pluie. Le stocker à l'intérieur.
- 12 ÉLOIGNER LES CHEVEUX, LES VÊTEMENTS, LES BIJOUX FLOTTANTS, LES DOIGTS et toutes les parties du corps des ouvertures et des pièces mobiles.
- 13 ÉLOIGNER LES CHEVEUX, LES VÊTEMENTS, LES BIJOUX FLOTTANTS, LES DOIGTS et toutes les parties du corps des ouvertures et des pièces mobiles.
- 14 NE PAS FERMER OU OBSTRUER LES OUVERTURES. Enlever les peluches, cheveux, poussières et tout ce qui pourrait gêner le passage de l'air.
- 15 NE PAS ASPIRER D'OBJETS EN FEU, rougissants ou dégageant de la fumée tels que des allumettes, des cigarettes ou des cendres chaudes.
- 16 NE PAS ASPIRER DE MATÉRIAUX COMBUSTIBLES EXPLOSIFS, tels que charbon, grains et autres matériaux combustibles finement divisés.
- 17 NE PAS ASPIRER DE MATÉRIAUX COMBUSTIBLES, dangereux, toxiques ou cancérigènes comme l'essence, le gas-oil, l'acétone, les diluants à peinture, le fuel domestique, les acides et les solvants non dilués, les pesticides et l'amiante.
- 18 UTILISER LES FILTRES RECOMMANDÉS pour aspirer les solides.
- 19 NE PAS UTILISER L'APPAREIL SI LE FILTRE ou le sac à poussière n'est pas en place.

- 20 **INTERDIRE DE JOUER AVEC L'ASPIRATEUR.** En tenir les enfants éloignés.
- 21 **NE PAS LAISSER L'ASPIRATEUR SANS SURVEILLANCE** pendant le fonctionnement.
- 22 **NE PAS L'UTILISER SI LE CORDON, LA PRISE, LE FILTRE OU L'ASPIRATEUR EST EN MAUVAIS ÉTAT.** Si l'aspirateur est tombé, a été abîmé, a été exposé, aux intempéries ou est tombé dans de l'eau, fe faire vérifier par un agent de service
- 23 **TOUJOURS PORTER UNE PROTECTION OCULAIRE** lors de l'utilisation de l'aspirateur.
- 24 **REDOUBLER DE PRUDENCE** pour l'utilisation dans un escalier.
- 25 **RESTER VIGILANT!** Ne pas utiliser l'aspirateur quand on est fatigué ou après avoir pris de la drogue, de l'alcool ou des médicaments.

## **CONSERVEZ CES INSTRUCTIONS**

**Cet aspirateur est conçu pour l'usage professionnel.**

## **ENTRETIEN DES APPAREILS À DOUBLE-ISOLATION**

Dans un appareil à double isolation, deux isolations distinctes remplacent la mise à la terre. L'appareil à double isolation n'est pourvu d'aucun dispositif de mise à la terre et un tel dispositif ne doit pas être ajouté. L'entretien d'un appareil à double isolation demande beaucoup de soins ainsi qu'une bonne connaissance du système et net devrait être effectué que par un technicien d'entretien qualifié.

Les pièces de rechange d'un appareil à double isolation doivent être identiques aux pièces originales.



Lisez attentivement ce mode d'emploi avant la première utilisation de l'appareil et respectez les conseils y figurant. Conservez ce mode d'emploi pour une utilisation ultérieure ou un éventuel repreneur de votre matériel.

- En cas de non-respect des instructions de service et des consignes de sécurité, l'appareil risque de subir des dommages matériels et l'utilisateur ainsi que toute tierce personne sont exposés à des dangers potentiels.
- Contactez immédiatement le revendeur en cas d'avarie de transport.

## Table des matières

|                                   |    |
|-----------------------------------|----|
| Protection de l'environnement     | 11 |
| Utilisation conforme              | 11 |
| Mise en service                   | 11 |
| Utilisation                       | 13 |
| Mise hors service                 | 13 |
| Entretien et maintenance          | 13 |
| Assistance en cas de panne        | 14 |
| Accessoires et pièces de rechange | 15 |

## Protection de l'environnement

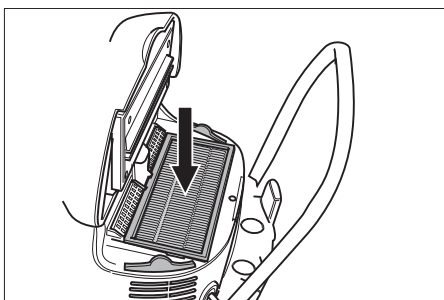
|  |   |
|--|---|
|  | <p>Les matériaux constitutifs de l'emballage sont recyclables. Ne pas jeter les emballages dans les ordures ménagères, mais les remettre à un système de recyclage.</p>   |
|  | <p>Les appareils usés contiennent des matériaux précieux recyclables lesquels doivent être apportés à un système de recyclage. Il est interdit de jeter les batteries, l'huile et les substances similaires dans l'environnement. Pour cette raison, utiliser des systèmes de collecte adéquats afin d'éliminer les appareils hors d'usage.</p> |

## Utilisation conforme

- Cet appareil est destiné au nettoyage à sec et au nettoyage par voie humide des sols et des murs.
- Cet appareil convient à un usage industriel, par exemple dans le cadre d'hôtels, d'écoles, d'hôpitaux, d'usines, de magasins, de bureaux et d'agences de location.

## Mise en service

### Aspiration de poussières

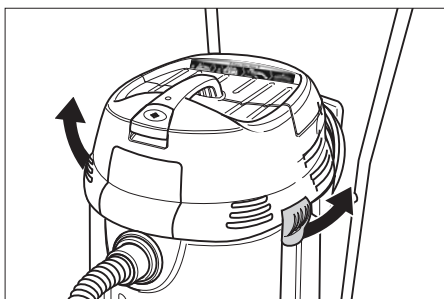


#### **Avertissement**

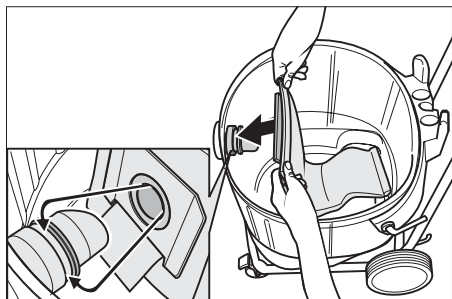
*Le filtre à plis plats ne doit jamais être retiré durant l'aspiration.*

- Pour l'aspiration de poussières fines, il est possible d'utiliser de surcroît un sac de filtrage en papier ou un filtre à membranes (accessoire spécial).

#### Montage du sachet filtre en papier



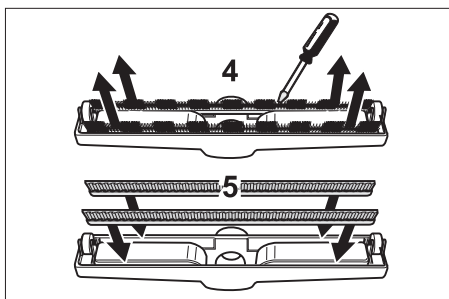
- Déverrouiller et retirer la tête d'aspiration.



- Mettre en place le sac de filtrage en papier ou le filtre à membranes (accessoire spécial).
- Positionner la tête d'aspiration et la verrouiller.

### Aspiration humide

#### Montage des lèvres en caoutchouc

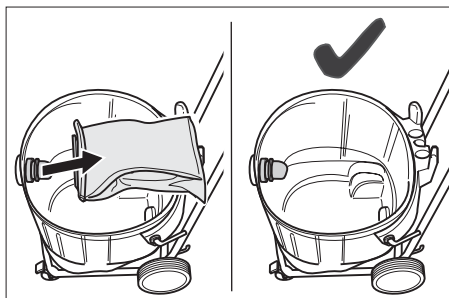


- Démontez les brosses (4).
- Montez les lèvres en caoutchouc (5).

#### Remarque

La face structurée des lèvres en caoutchouc doit être tournée vers l'extérieur.

#### Retirer le sachet filtre en papier.

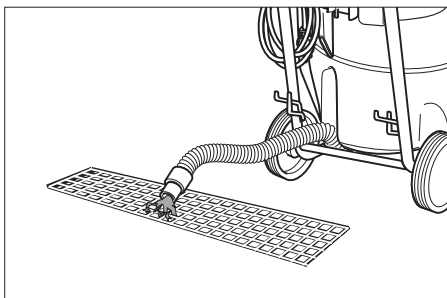


- Pour aspirer des saletés humides, il faut toujours retirer le sachet filtre en

papier ou bien le filtre à membrane (accessoires spéciaux).

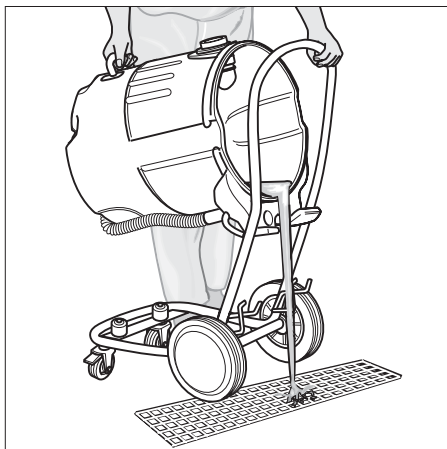
- Il est recommandé d'utiliser un filtre papier spécial (humide) (voir systèmes de filtration).

#### Vider l'eau sale



- Laisser l'eau sale s'écouler par le flexible de vidange.

#### Vider complètement la cuve



- Serrer le frein de stationnement.
- Maintenir la cuve à la poignée et le basculer en le soulevant.
- Vider complètement le conteneur.

#### Remarque

##### ⚠ Avertissement

Le filtre à plis plats ne doit jamais être retiré durant l'aspiration.

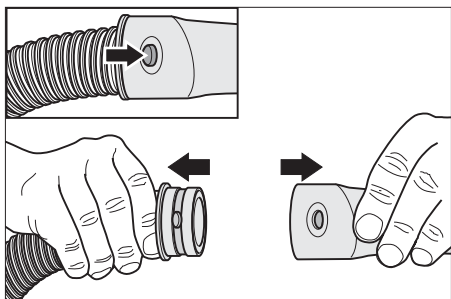
- L'appareil se met automatiquement hors marche lorsque le niveau de liquide maxi est atteint.

## Remarque

Une fois que l'appareil s'est arrêté, le mettre hors service et vider le réservoir. L'arrêt automatique est réinitialisé par la mise hors service.

- En cas de liquides non conducteurs (par exemple émulsion de perçage, huiles et graisses), l'appareil n'est pas mis hors marche lorsque le réservoir est plein. Le niveau de remplissage doit être contrôlé en permanence et le réservoir doit être vidé à temps.
- Sur demande, il est possible de faire équiper l'appareil en seconde monte par le service après-vente d'une coupure automatique pour les fluides non conducteurs.
- A la fin de l'aspiration humide, nettoyer et sécher le filtre à plis plats, les électrodes et la cuve.

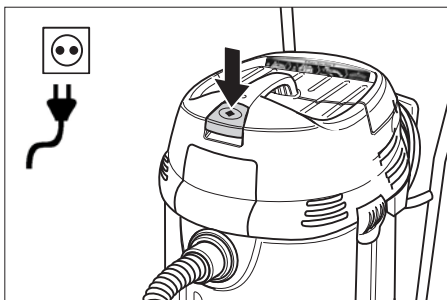
## Clip de fixation



Le flexible d'aspiration est doté d'un système à clip. Il est possible de raccorder tous les accessoires C-40/C-DN-40.

## Utilisation

### Mettre l'appareil en marche



- Brancher la fiche secteur.
- Allumer l'appareil.

### Mise hors service

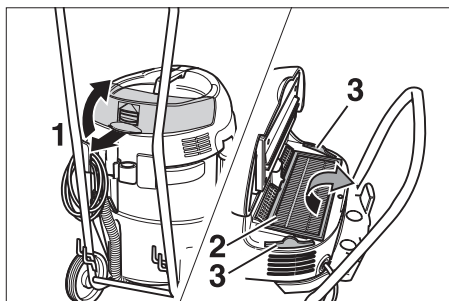
- Mettre l'appareil hors tension.
- Retirer le connecteur de la prise.
- Vider le réservoir.
- Nettoyer l'appareil en l'aspirant et en l'essuyant à l'intérieur et à l'extérieur.
- Enrouler le flexible d'aspiration et le câble d'alimentation.
- Entreposer l'appareil dans un endroit sec et le sécuriser contre toute utilisation non autorisée.

## Entretien et maintenance

### ⚠ Avertissement

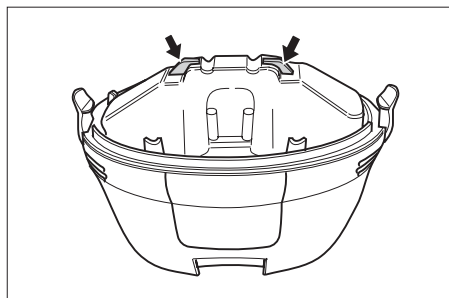
Il convient de toujours débrancher la fiche réseau avant d'effectuer des travaux sur l'aspirateur.

## Remplacer le filtre à plis plats et le filtre d'air d'échappement.



- Ouvrir le recouvrement du filtre.
- Remplacer le filtre à plis plats.
- Remplacer le filtre d'air d'échappement.
- Fermer le recouvrement du filtre, il faut l'entendre s'enclencher.

## Nettoyage des électrodes



- Déverrouiller et retirer la tête d'aspiration.
- Nettoyer les électrodes.
- Positionner la tête d'aspiration et la verrouiller.

## Assistance en cas de panne

### La turbine d'aspiration ne fonctionne pas

- Vérifier le câble, la fiche, le fusible, la prise et les électrodes.
- Allumer l'appareil.

### Turbine d'aspiration se met hors marche

- Vider le réservoir.

### Turbine d'aspiration ne se remet pas en marche après avoir vidé la cuve

- Mettre l'appareil hors marche et attendre 5 secondes avant de le remettre en marche.
- Nettoyer les électrodes ainsi que l'espace libre entre les électrodes.

### La force d'aspiration diminue

- Déboucher la buse d'aspiration, le tuyau d'aspiration, le flexible d'aspiration ou le filtre plat à plis.
- Remplacer le sachet filtre en papier.
- Enclencher correctement le recouvrement de filtre.
- Nettoyer ou changer le filtre à membranes (accessoire spécial).
- Remplacer le filtre à plis plats.
- Contrôler l'étanchéité du flexible de vidange.

### De la poussière s'échappe lors de l'aspiration

- Vérifier la position de montage du filtre à plis plats.
- Remplacer le filtre à plis plats.

### Dispositif automatique de coupure (aspiration humide) ne se déclenche pas.

- Nettoyer les électrodes ainsi que l'espace libre entre les électrodes.

- Contrôler en permanence le niveau de remplissage en cas de liquides non conducteurs.

## **Accessoires et pièces de rechange**

- Utiliser uniquement des accessoires et des pièces de rechange autorisés par le fabricant. Des accessoires et des pièces de rechange d'origine garantissent un fonctionnement sûr et parfait de l'appareil.
- Une sélection des pièces de rechange utilisées le plus se trouve à la fin du mode d'emploi.

## ADVERTENCIAS IMPORTANTES

### ANTES DE LA PRIMERA PUESTA EN MARCHA DEL APARATO DEBERÁN OBSERVARSE LOS SIGUIENTES PUNTOS.

- Si al desembalar el aparato comprobara Vd. algún daño o desperfecto en el mismo atribuible al transporte, rogamos se dirija inmediatamente al distribuidor en donde adquirió el aparato.
- Extraiga la totalidad de las piezas y accesorios del aparato que se encuentran en el recipiente del mismo o en la caja de cartón del embalaje.
- El aparato no es apropiado para la aspiración de polvos nocivos para la salud, como por ejemplo amianto. Para este tipo de aplicaciones deberá ponerse en contacto con su Distribuidor o la Delegación Nacional de Windsor.
- El aspirador sólo se deberá conectar a tomas de corriente instaladas correctamente y provistas de una puesta a tierra reglamentaria. Los datos necesarios para el fusible de la red figuran en el apartado <<Características Técnicas>>.

En caso de utilizar herramientas eléctricas acopladas al aparato, deberán observarse estrictamente todas las normas de seguridad básicas, a fin de prevenir cualquier riesgo de incendio, descargas eléctricas o daños o lesiones del personal encargado de manipular los mismos: Esta aspiradora está diseñada para uso comercial.

- 1 DESCONECTE LA ASPIRADORA DEL CIRCUITO DE ALIMENTACIÓN antes de quitar la tapa, antes de realizar trabajo de mantenimiento y cuando no la esté utilizando.
- 2 NO DEJAR EL APARATO sin vigilancia, mientras esté enchufado.

- 3 SIEMPRE VERIFIQUE QUE EL CABLE ELECTRICO no esté dañado o desperfecto antes de usar la Aspiradora.
- 4 NO TIRE (Jale) O LLEVE LA ASPIRADORA POR EL CABLE ELECTRICO. Tampoco debe pellizcarlo con una puerta o estirarlo por ningún canto (borde) agudo.
- 5 NO EXPONGA EL CABLE A LO CALIENTE NI A ACEITES. Para prevenir un tropiezo, no deje el cable suelto después de usarlo.
- 6 NO PASE LA ASPIRADORA POR ENCIMA DEL CABLE DE ALIMENTACIÓN.
- 7 PONGA EL SELECTOR EN LA POSICION DE <<OFF>> antes de desenchufar la Aspiradora.
- 8 NO DESENCHUFE EL CABLE DE UN TIRON (Jalón). Para desenchufarle agarre la clavija (enchufe) no el cable.
- 9 NO AGARRE LA CLAVIJA (ENCHUFE) CON LAS MANOS MOJADAS.
- 10 EL CABLE ELECTRICO (O LA CLAVIJA) sólo debe ser reemplazado por un representante de un Centro de Servicio Autorizado. SE NINGUNA MANERA DEBE INTENTAR LA REPARACION DEL CABLE ELECTRICO.
- 11 PARA PREVENIR CHOQUES ELECTRICOS, no exponga la herramienta a la lluvia. Guárdela en un lugar seco.
- 12 SOLO USE LA ASPIRADORA COMO ESTA RECOMENDADO EN ESTE MANUAL. También use únicamente los accesorios recomendados.
- 13 MANTENGA ALEJADOS EL CABELLO (PELO), ROPA, ALHAJAS SUELTAS, DEDOS o cualquier otra parte del cuerpo, de las aberturas y partes móviles de la máquina.
- 14 NO CUBRA NI OBSTRUYA LAS ABERTURAS. Mantenga las aberturas libres de pelusa, pelo, polvo y cualquier cosa que limite la circulación del aire.



- 15 NO ASPIRE NINGUNA COSA QUE SE ESTE QUEMANDO, ardiendo sin llama o echando humo, tal como cigarrillos (cigarros), fósforos (cerillos) o cenizas calientes.
- 16 NO ASPIRE MATERIALES COMBUSTIBLES O EXPLOSIVOS, tal como carbón de piedra, cereales (o su polvo) u otra sustancia fina y combustible.
- 17 NO ASPIRE MATERIALES COMBUSTIBLES, peligrosos, tóxicos o carcinógenos por ejemplo: gasolina, gasoil (petróleo para diesel), acetona, diluyente para pintura, aceite combustible, ácidos y disolventes no diluidos, pesticidas y amianto (asbesto).
- 18 USE LOS FILTROS RECOMENDADOS para limpiar (aspirar) materiales de paredes en seco o paneles de yeso.
- 19 NO OPERE LA ASPIRADORA SIN FILTRO ni sin instalar la bolsa de polvo.
- 20 NO DEJE QUE LA ASPIRADORA SEA USADA COMO JUGUETE. No permita que se acerquen niños a la Aspiradora.
- 21 NO DEJE LA ASPIRADORA EN MARCHA sin personal para cuidarla.
- 22 NO OPERE LA MAQUINA SI EL CABLE, EL ENCHUFE (La Clavija), EL FILTRO O LA PROPIA ASPIRADORA ESTA EN MALA CONDICION. Si la Aspiradora se ha caído o ha sido dañada o expuesta a la intemperie o si se ha caído en el agua, mándela o llévela a un representante de servicio autorizado para que el mismo verifique su funcionamiento.
- 23 SIEMPRE USE PROTECCION PARA LOS OJOS cuando opere la Aspiradora.
- 24 USE EXTREMA PRECAUCION al limpiar escaleras.
- 25 MANTENGASE ALERTA! No use la Aspiradora cuando esté cansado o bajo la influencia de medicación, alcohol o drogas.

**GUARDE ESTAS INSTRUCCIONES**

**Esta aspiradora está diseñada para uso comercial.**

**Mantenimiento de los equipos dotados de doble aislamiento**

Un aparato dotado de doble aislamiento incorpora dos sistemas de aislamiento en lugar de la puesta a tierra. Es decir, los equipos dotados de doble aislamiento no incorporan ningún conductor ni dispositivo de puesta a tierra ni hay que acoplar a adicionalmente a los mismos una puesta a tierra. Los trabajos de mantenimiento de un equipo dotado de un sistema de doble aislamiento requieren unos conocimientos particularmente amplios y completos de dicho dispositivo y del aparato en cuestión, debiendo ser ejecutados exclusivamente por personal especializado del Servicio Técnico Postventa Oficial.

En caso de tener que sustituir piezas o componentes defectuosos del sistema de doble aislamiento, las piezas de repuesto deberán ser idénticas a las piezas defectuosas.



Antes de poner en marcha por primera vez el aparato, lea el presente manual de instrucciones y siga las instrucciones que figuran en el mismo. Conserve estas instrucciones para su uso posterior o para propietarios ulteriores.

- El incumplimiento de las instrucciones de uso y de las indicaciones de seguridad puede provocar daños en el aparato y poner en peligro al usuario y a otras personas.
- En caso de daños de transporte informe inmediatamente al fabricante.

## Índice de contenidos

|                                 |    |
|---------------------------------|----|
| Protección del medio ambiente   | 18 |
| Uso previsto                    | 18 |
| Puesta en marcha                | 18 |
| Manejo                          | 20 |
| Puesta fuera de servicio        | 20 |
| Cuidados y mantenimiento        | 20 |
| Ayuda en caso de avería         | 21 |
| Accesorios y piezas de repuesto | 21 |

## Protección del medio ambiente

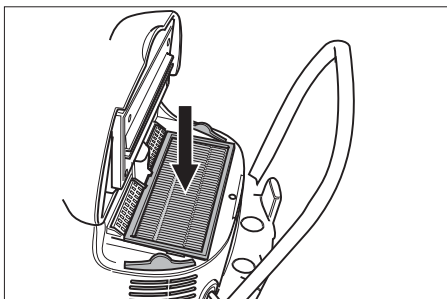
|  |  |
|--|--|
|  | Los materiales empleados para el embalaje son reciclables y recuperables. No tire el embalaje a la basura doméstica y entréguelo en los puntos oficiales de recogida para su reciclaje o recuperación.   |
|  | Los aparatos viejos contienen materiales valiosos reciclables que deberían ser entregados para su aprovechamiento posterior. Evite el contacto de baterías, aceites y materias semejantes con el medioambiente. Por este motivo, entregue los aparatos usados en los puntos de recogida previstos para su reciclaje. |

## Uso previsto

- El aparato está diseñado para la limpieza de pisos y superficies murales.
- Este aparato es apto para el uso en aplicaciones industriales, como en hoteles, escuelas, hospitales, fábricas, tiendas, oficinas y negocios de alquiler.

## Puesta en marcha

### Aspiración en seco

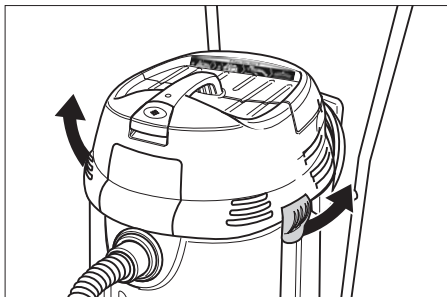


#### **⚠ Advertencia**

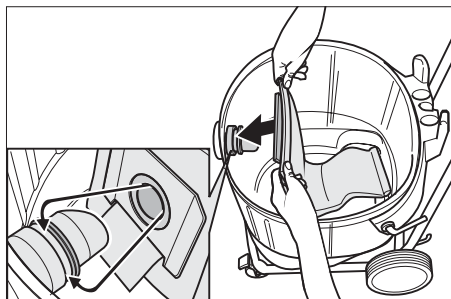
Al aspirar no retirar nunca el filtro plano de papel plegado.

- Para la aspiración de polvo fino también se puede utilizar una bolsa filtrante de papel o un filtro de membrana (accesorios especiales).

### Montaje de la bolsa filtrante de papel



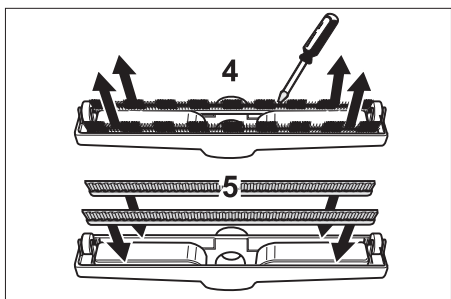
- Desbloquear y extraer el cabezal de aspiración.



- ➔ Insertar la bolsa filtrante de papel o el filtro de membrana (accesorios especiales).
- ➔ Colocar y bloquear el cabezal de aspiración.

### Aspiración de líquidos

#### Montaje del borde de goma

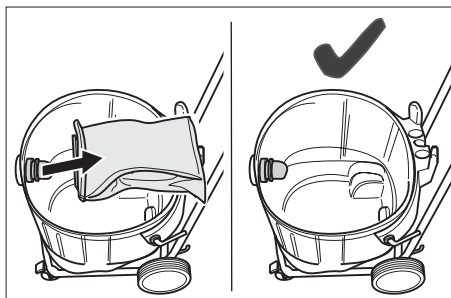


- ➔ Desmontar las tiras de cepillo (4).
- ➔ Montar el borde de goma (5).

#### Nota

*El lateral estructurado del borde de goma tiene que estar para afuera.*

#### Retirar la bolsa filtrante de papel

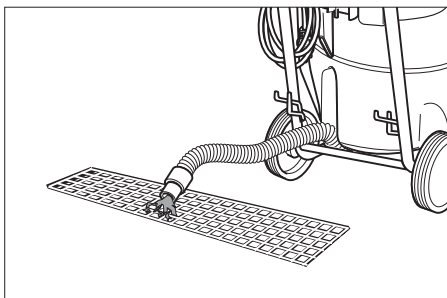


- Para aspirar suciedad líquida se debe retirar la bolsa filtrante de papel o el fil-

tro de membrana (accesorios especiales).

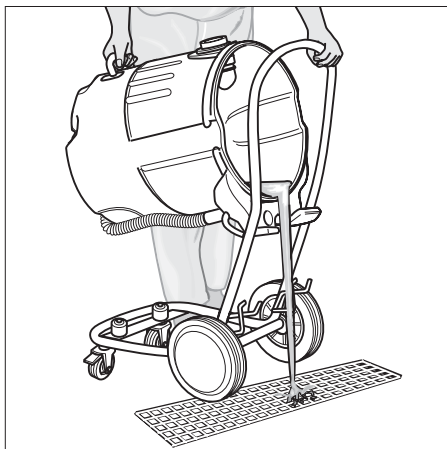
- Se recomienda utilizar una bolsa filtrante especial (húmeda) (véase sistemas filtrantes).

#### Purgue el agua sucia



- ➔ Suelte el agua residual a través de la manguera de salida.

#### Vaciar totalmente el depósito



- ➔ Active el freno de estacionamiento.
- ➔ Sujetar el depósito por el mango y elevar para bascular.
- ➔ Vaciar totalmente el depósito.

#### Notas

##### ⚠ Advertencia

*Al aspirar no retirar nunca el filtro plano de papel plegado.*

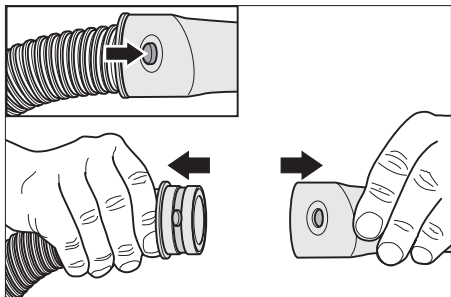
- Al alcanzar el máx. nivel de líquido se apaga automáticamente el aparato.

## Nota

Tras desconectar el aparato, desenchufar y vaciar el depósito. Al apagar se restablece la desconexión automática.

- En el caso de líquidos no conductores (como emulsión de taladro, aceites y grasas), no se apaga el aparato cuando el recipiente esté lleno. Se debe comprobar el nivel continuamente y vaciar a tiempo el recipiente.
- Si lo desea, el servicio técnico puede equipar el aparato con una desconexión para líquidos no conductores.
- Tras finalizar la aspiración en húmedo, limpiar el filtro plano de papel plegado, los electrodos y el recipiente.

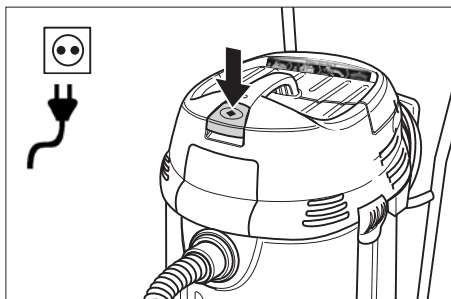
## Enganche de clip



La manguera de aspiración está equipada con un sistema de clip. Se pueden conectar todos los accesorios C-40/C-DN-40.

## Manejo

### Conexión del aparato



- Enchufe la clavija de red.
- Conexión del aparato

## Puesta fuera de servicio

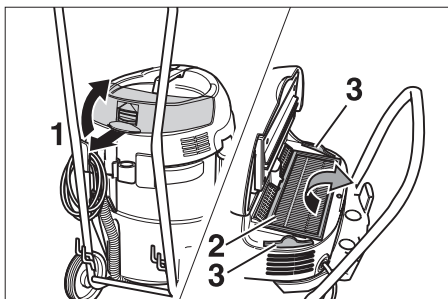
- Desconexión del aparato
- Extraer el enchufe de la red.
- Vacíe el recipiente.
- Limpie el aparato por dentro y por fuera aspirándolo y enjuagándolo.
- Enrollar el tubo y cable de alimentación.
- Coloque el aparato en un cuarto seco y protéjalo frente a un uso no autorizado.

## Cuidados y mantenimiento

### ⚠ Advertencia

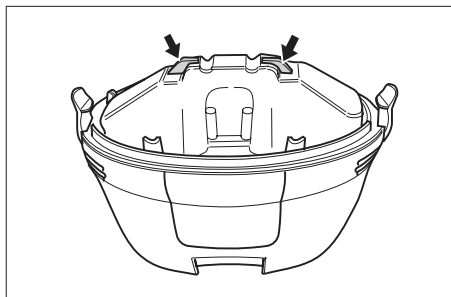
Para efectuar trabajos en el aspirador, desenchúfelo siempre antes.

### Cambiar el filtro de papel plano plegado y el filtro de aire de escape



- Abrir la cubierta del filtro.
- Cambiar el filtro plano de papel plegado.
- Cambiar el filtro del aire de escape.
- Cerrar la cubierta del filtro, se debe oír cómo encaja.

## Limpiar los electrodos



- Desbloquear y extraer el cabezal de aspiración.
- Limpiar los electrodos.
- Colocar y bloquear el cabezal de aspiración.

## Ayuda en caso de avería

### La turbina de aspiración no funciona

- Compruebe el cable, la clavija de enchufe, el fusible, la toma de corriente y los electrodos.
- Conexión del aparato

### La turbina de aspiración se desconecta

- Vacíe el recipiente.

### La turbina de aspiración no funciona tras vaciar el recipiente

- Apagar el aparato, esperar 5 segundos y volver a encender tras 5 segundos.
- Limpiar los electrodos y el espacio entre los electrodos.

### La capacidad de aspiración disminuye.

- Eliminar las obstrucciones de la boquilla, tubo o manguera de aspiración o el filtro plano de papel plegado.
- Cambiar la bolsa filtrante de papel.
- Encajar correctamente la cubierta del filtro.

- Limpiar o cambiar el filtro de membrana (accesorios especiales).
- Cambiar el filtro plano de papel plegado.
- Comprobar si la tubería de salida es estanca.

### Pérdida de polvo durante la aspiración

- Comprobar si el filtro plano de papel plegado está montado correctamente.
- Cambiar el filtro plano de papel plegado.

### El sistema automático de desconexión (aspiración en húmedo) no arranca

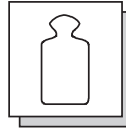
- Limpiar los electrodos y el espacio entre los electrodos.
- Controlar el nivel del líquido no conductor de electricidad permanentemente.

## Accesorios y piezas de repuesto

- Sólo deben emplearse accesorios y piezas de repuesto originales o autorizados por el fabricante. Los accesorios y piezas de repuesto originales garantizan el funcionamiento seguro y sin averías del aparato.
- Podrá encontrar una selección de las piezas de repuesto usadas con más frecuencia al final de las instrucciones de uso.



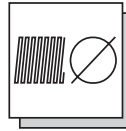
120 V / 1~ 60 Hz



52.0 lbs (23.5 kg)



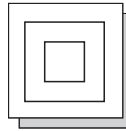
10 m (6.649-461)  
SJTW 2x16 AWG



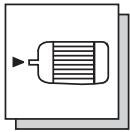
C-DN / C-ID  
1.57 in (40 mm)



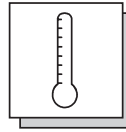
71 dB(A)



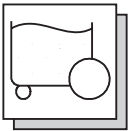
II



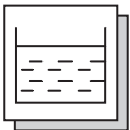
I nom: 10 A



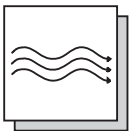
max. 104 °F (+40 °C)  
Umgebungstemperatur,  
Ambient temperature,  
Température ambiante



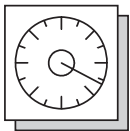
17.0 gal (65 l)



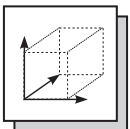
13.2 gal (50 l)



max. 115 CFM (54 l/s)


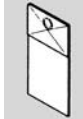

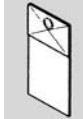



max. 2400 mm (23.5 kPa)



27.0 in x 20.5 in x 39.5 in  
(680 mm x 520 mm x  
1000 mm)

## Filtersysteme / Filter Systems / Système de filtres


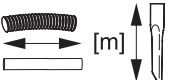








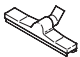
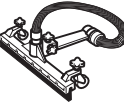



|   |  |                  |  |     |      |
|---|---|---|---|--|--|
|   | Flachfaltenfilter *<br>Flat pleated filter *<br>Filtre plat à plis *              | Papierfiltertüte 2-lagig *<br>Paper filter bag double layered *<br>Sachet filtre à 2 épaisseurs * | Membranfilter<br>Diaphragm filter<br>Filtre à membrane                            | Spezialfiltertüte, nass<br>Special filter bag, wet<br>Sachet filtre spécial, mouillé | Flachfaltenfilter (PES) *<br>Flat pleated filter (PES) *<br>Filtre plat à plis (PES) * |
| Bestell-Nr.<br>Order No.<br>Numéro de référence                                 | 6.904-283   | 6.904-285   | 6.904-282   | 6.904-252  | 6.904-284  |
| Menge<br>Quantity<br>Quantité   | 1   | 5   | 1   | 5  | 1  |
| Normalstäube<br>Normal dust<br>Poussières normales                              | X   | X   | X   |  |  |
| Feinstäube<br>Fine dust<br>Poussières fines                                     | X   |   | X   |  |  |
| Abrasive Stäube<br>Abrasive dust<br>Poussières abrasives                        | X   | X   | X   | X  |  |
| Flüssigkeiten, nasser Schmutz<br>Liquids, wet dirt<br>Liquides, saletés humides |   |   |   | X  | X  |

\* BIA C geprüft, Rückhaltevermögen  $\geq 99,9\%$



\* BIA C approved, Retention  $\geq 99,9\%$

\* Contrôle BIA C, Conservation  $\geq 99,9\%$

## Zubehör / Accessories / Accessoires

|   |  | $\varnothing$<br>[mm]                           |  [m] |  [mm] |
|---|---|---|---|--|
|     | 4.440-678   | CDN 40  | 4,0   |  |
|    | 6.906-321 K<br>6.906-546 K/EL<br>6.906-279 K                                      | C 40<br>C 40<br>C 40                            | 4,0<br>4,0<br>10,0  |  |
|    | 6.906-344 K   | C 40<br>Verlängerung,<br>extension,<br>rallonge | 2,5   |  |
|    | 5.407-109 K/EL<br>5.407-111 K/EL  | C 40 - DN 35<br>C 40 - DN 40                    |   |  |
|    | 5.407-113 K/EL  | C 40 - C 35                                     |   |  |
|    | 5.031-904 K<br>5.032-427 K/EL   | DN 40<br>DN 40                                  |   |  |
|    | 6.902-081 M<br>6.906-531 M  | DN 40<br>DN 40                                  | 0,5<br>1,0  |  |
|  | 6.906-554 K<br>6.903-018 M<br>6.903-051 M   | DN 40<br>DN 40<br>DN 40                         |   | 360<br>370<br>450  |
|  |   | DN 40   |   |  |
|  | 6.903-033 K<br>6.905-817 M  | DN 40<br>DN 40                                  | 0,30<br>0,40  |  |
|  | 6.902-105 G/Oil   | DN 40   | 0,20  |  |
|  | 2.637-217 K   | DN 40   |   |  |



|  |   |  |                                 |  |
|--|---|--|---------------------------------|--|
|   | 6.905-877 G<br>6.903-062 G<br>6.903-081 Oil<br>6.903-063 G<br>6.906-146 Oil |  | 360<br>370<br>370<br>450<br>450 |  |
|    | 6.905-878 K<br>6.904-064 K<br>6.904-065 K                                   |  | 360<br>370<br>450               |  |
| Umbausatz nicht leitende Flüssigkeiten,<br>Dielectric media conversion kit,<br>Kit de modification fluides non conducteurs | 2.640-426   |  |                                 |  |

EL = elektrisch leitend, electrical conductive,  
 conducteur électrique

K = Kunststoff, Plastic, Plastique

C = Clip-Verbindung, Clip connection,  
 Connexion de clip

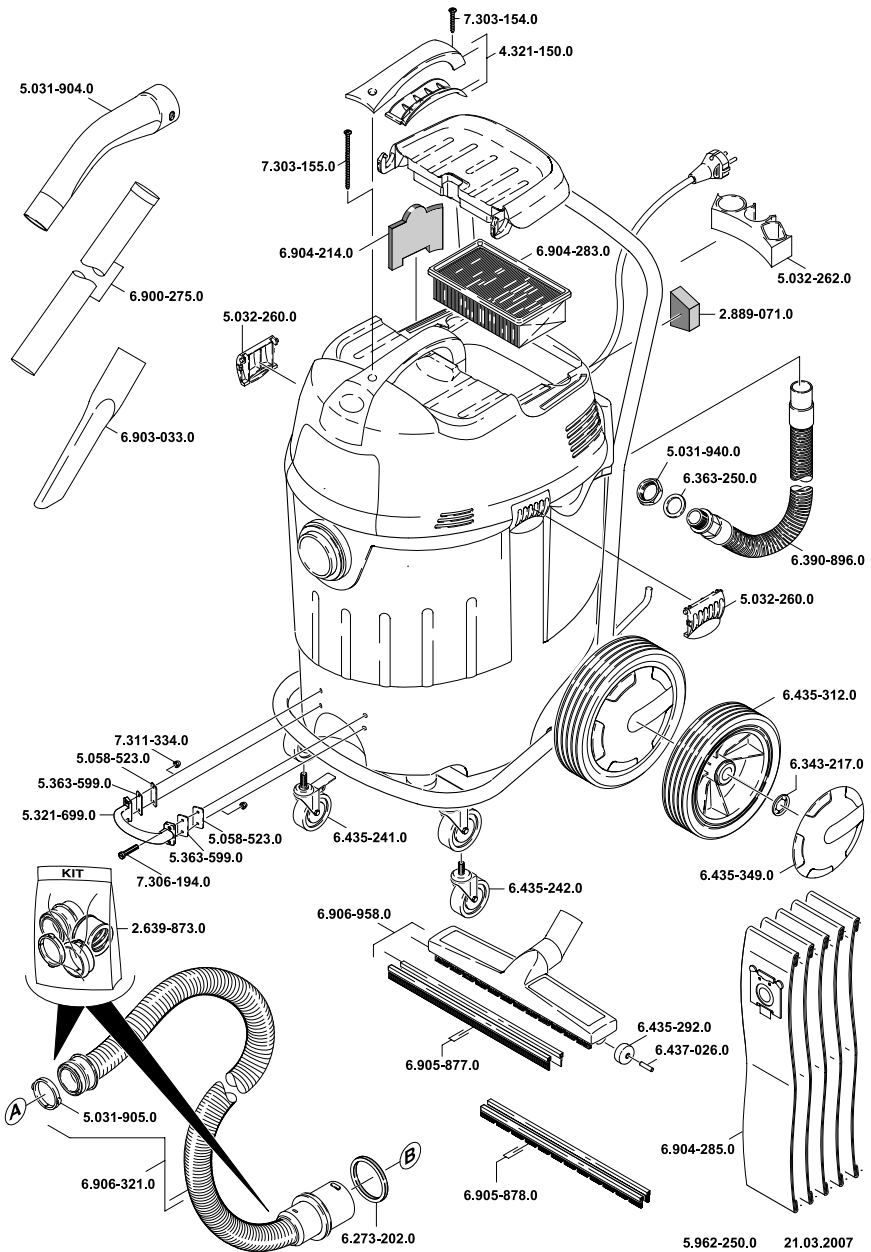
DN = Konus-Verbindung, Cone connection,  
 Connexion de cône

M = Metall, Metal, Métal

G = Gummi, Rubber, Caoutchouc

Oil = ölbeständig, oil resistant, résistant à l'huile

# Recover 17



# WINDSOR INDUSTRIES

## North American New Machine Warranty

### Effective on all products shipped AFTER January 24, 2007

#### Limited Warranty

Windsor Industries, Inc. warrants new machines against defects in material and workmanship under normal use and service to the original purchaser. Any statutory implied warranties, including any warranty of merchantability or fitness for a particular purpose, are expressly limited to the duration of this written warranty. Windsor will not be liable for any other damages, including but not limited to indirect or special consequential damages arising out of or in connection with the furnishing, performance, use or inability to use the machine. This remedy shall be the exclusive remedy of the buyer. The warranty period is subject to the conditions stated below.

#### **10 / 3 Warranty: 10 Years Polyethylene (PE) Housings, 3 Years Parts, and Service Labor**

Subject to conditions outlined below, Windsor Industries warrants rotationally molded

PE housings and parts on all of its machines to be free from defects in material and workmanship, under normal use and service for ten (10) years to the original owner.

Under this warranty we guarantee the performance of non-polyethylene parts and components to be free from defects for up to three (3) years or up to 2,500 hours of operation, whichever comes first, to the original end user. Parts replaced or repaired under this warranty are guaranteed for the remainder of the original warranty period. (See table below)

Service labor charges are covered for up to three (3) years or up to 2,500 hours of operation, whichever comes first, from the date of purchase through authorized Windsor service provider. No travel coverage is extended for cord-electric models. See table below for each general product model warranty coverage.

| Product                           | PE Housing & Parts | Non- PE Parts         | Service Labor         | Travel   |
|-----------------------------------|--------------------|-----------------------|-----------------------|----------|
| Rider / Stand up Scrubbers        | 10 years           | 3 years or 2000 hours | 3 years or 2000 hours | 6 Months |
| Rider Sweepers                    | 10 years           | 3 years               | 3 years               | 6 Months |
| Walk Behind Scrubbers             | 10 years           | 3 years or 2500 hours | 3 years or 2500 hours | 6 Months |
| Walk Behind Sweepers              | 10 years           | 3 years               | 3 years               | 6 Months |
| Battery Burnishers                | 10 years           | 3 years               | 3 years               | 6 Months |
| Extractors / Compass              | 10 years           | 3 years               | 3 years               | -        |
| Polishers / Elec. Burnishers / GH | 10 years           | 3 years               | 3 years               | -        |
| Wide Areas Vacuums                | 10 years           | 3 years               | 3 years               | -        |
| VacPak Vacuums                    | 10 years           | 1 year                | 1 year                | -        |

| Product                                       | PE Housing & Parts | Non- PE Parts | Service Labor | Travel  |
|---|--------------------|---------------|---------------|---------|
| Tracer/Flex Sweepers/ Scrubbers               | 10 years           | 3 years       | 3 months      | 90 days |
| Air Movers / Dri-matic / TITAN™ /Rombus/Priza | 1 year             | 1 year        | 1 year        | -       |
| Canister Vacuum                               | 1 year             | 1 year        | 1 year        | -       |
| Wet/Dry Vacuum                                | 1 year             | 1 year        | 1 year        | -       |
| Broom   | 1 year             | 1 year        | 1 year        | -       |
| Steamer                                       | 1 year             | 1 year        | 1 year        | -       |
| Propane Burnishers / Strippers                | -                  | 2 years       | 1 year        | -       |

|                           |   |                                |
|---------------------------|---|--------------------------------|
| VERSAMATIC® / FLEXAMATIC® | Brush motor, Vacuum motor, Belts, Swivel Neck – 3 years | All other parts/Labor – 1 year |
| SENSOR®                   | Vacuum motor, Belts – 2 years                           | All other parts/Labor – 1 year |

**Product exceptions and Exclusions:**

- Extractor brush motors, **ALL** pump motors, **ALL** PC boards and electronics, **ALL** Vacuum motors (other than VERSAMATIC®, SENSOR® and FLEXAMATIC®), **ALL** pumps, and diaphragms/Tank bags carry a one (1) year parts and service labor warranty.
- The Eagle-Robin® engines have three (3) year manufacturer’s warranty. The Honda® and Kawasaki® engines have two (2) year manufacturer’s warranty. **NOTE:** The engine warranty is administered through the engine manufacturer and must be repaired at an authorized service center.

res, and propane tanks will be warranted for manufacturing defects for 90-days from the purchase date. The warranty commences on the purchase date by the original end user from an authorized Windsor agent, subject to proof of purchase. The Machine Registration Card must be completed and returned immediately at the time of purchase. If proof of purchase cannot be identified, the warranty start date is 90 days after the date of sale to an authorized Windsor distributor. Parts replaced or repaired under warranty are guaranteed for the remainder of the original warranty period.

Normal wear items and accessories including, but not limited to, belts, brushes, FLEXAMATIC® foot pedal, capacitors, carbon brushes, casters, clutches, cords, filters, finishes, gaskets, hoses, light bulbs, rectifiers, switches, squeegees, bearings, pulleys, relays, actuating cables, wheels, ti-

### **90 Day Warranty Extension Available**

Upon receipt of the Machine Registration Card, Windsor will extend by 90 days, from the date of purchase, all items included under the one-year provision. This applies only to one-year items and does not include 90-day wear items.

### **This Warranty Shall Not Apply To:**

- 1 Any product that has been subject to abuse, misuse, neglect or unauthorized alteration (including the use of incompatible or corrosive chemicals or overloading of capacity).
- 2 Products that have experienced shipping or freight damage.
- 3 Repairs necessary to correct any failure due to improper pre-delivery service and inspection by the selling dealer.
- 4 Excessive time for cleaning units in preparation for repair.
- 5 Any repairs resulting from poor initial service work or improper diagnosis.
- 6 Tune-up parts such as plugs, plug wires and condensers.
- 7 Any design alterations performed by an organization not authorized or specified by Windsor.
- 8 Battery and charger warranties are handled directly with the manufacturer (Trojan® batteries and Lester® chargers).
- 9 High-pressure washing
- 10 Electrical components exposed to moisture.

If difficulty develops during the warranty period, contact the authorized Windsor agent from whom the product was purchased. Windsor Industries, Inc. may elect to require the return of components to validate a claim. Any defective part to be returned must be shipped freight prepaid to an authorized Windsor Distributor/Service Center or to the Windsor factory.

### **Use Of Parts Not Approved By Windsor Industries, Inc. Will Void All Warranties**

This warranty is valid only for all products Shipped/Sold **AFTER** January 24, 2007. A product sold before that date shall be covered by the limited warranty in effect at the date of sale to the original purchaser.

### ***Windsor Industries reserves the right to change its warranty policy without notice – 98864-Rev7 01/24/07***

Windsor Industries, Inc. - a Castle Rock Industries company - 1351 W. Stanford Ave. / (303) 762-1800 / 800-444-7654 / FAX (303) 865-2775